

Goods Transition

คู่มือการบันทึก ท่าเรือเอกชน

All right reserved TIFFA EDI SERVICES Co., Ltd.

No part of the content of this book may be reproduced or transmitted in any form or by any means without the written permission of the publisher.

E-Mail:

support@tiffaedi.com

Call Center:

Tel: 02-018-7000

Fax: 02-018-7070



วิธีการบันทึกท่าเรือเอกชนสำหรับท่าเรือ "สหไทย" (ท่าเรือแอกทู-ลัม) โดยทั้งนี้จะมี การตรวจปล่อยสำหรับท่าเรือ สหไทย 2 ท่ารับบรรทุก ดังนี้

1. สถานที่ตรวจปล่อย (Release Port) และ สถานที่รับบรรทุก (Load Port) ที่ท่าเรือสหไทย
สถานที่ตรวจปล่อย (Release Port) = 0513
สถานที่รับบรรทุก (Load Port) = 0513
2. สถานที่ตรวจปล่อย (Release Port) ที่ท่าเรือสหไทย และ สถานที่รับบรรทุก (Load Port) ที่ท่าเรือแหลมฉบัง
สถานที่ตรวจปล่อย (Release Port) = 0520
สถานที่รับบรรทุก (Load Port) = 2801

ทั้งนี้ในการบันทึกข้อมูลเพื่อเตรียมพร้อมสำหรับการส่งข้อมูลของท่าเรือสหไทยมีการบันทึกดังนี้

ขั้นตอนที่ 1

ให้ผู้ใช้งานเพิ่มเติม ezygov.ini โดยให้ทำการเปิดตาม Folder ดังนี้

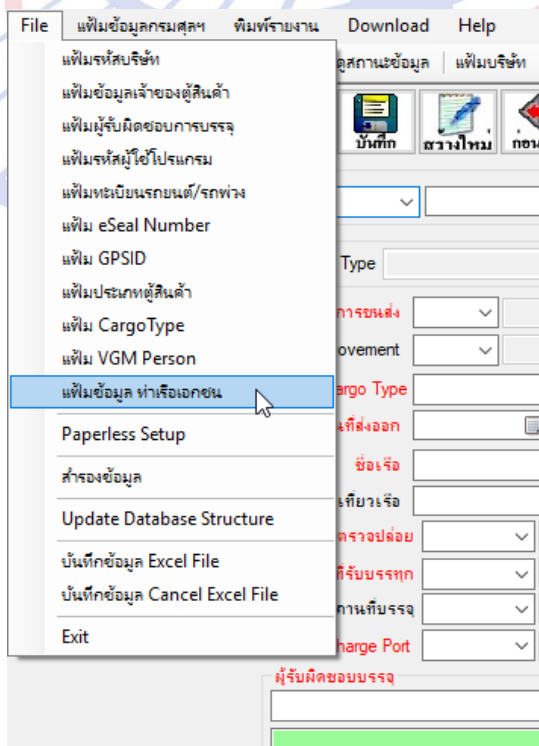
- สำหรับ Windows XP C:\Program Files\TIFFAEDI\EZYPLUS
- สำหรับ Windows 10 C:\Program Files (x86)\TIFFAEDI\EZYPLUS

จะพบ File ชื่อ ezygov.ini ให้ทำการเปิด File ด้วย Notepad โดยให้ทำการเพิ่มเติมภายใน E_CON ดังนี้

[E_CON]
TOPPRIVATEPORT=Y

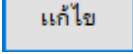
ขั้นตอนที่ 2

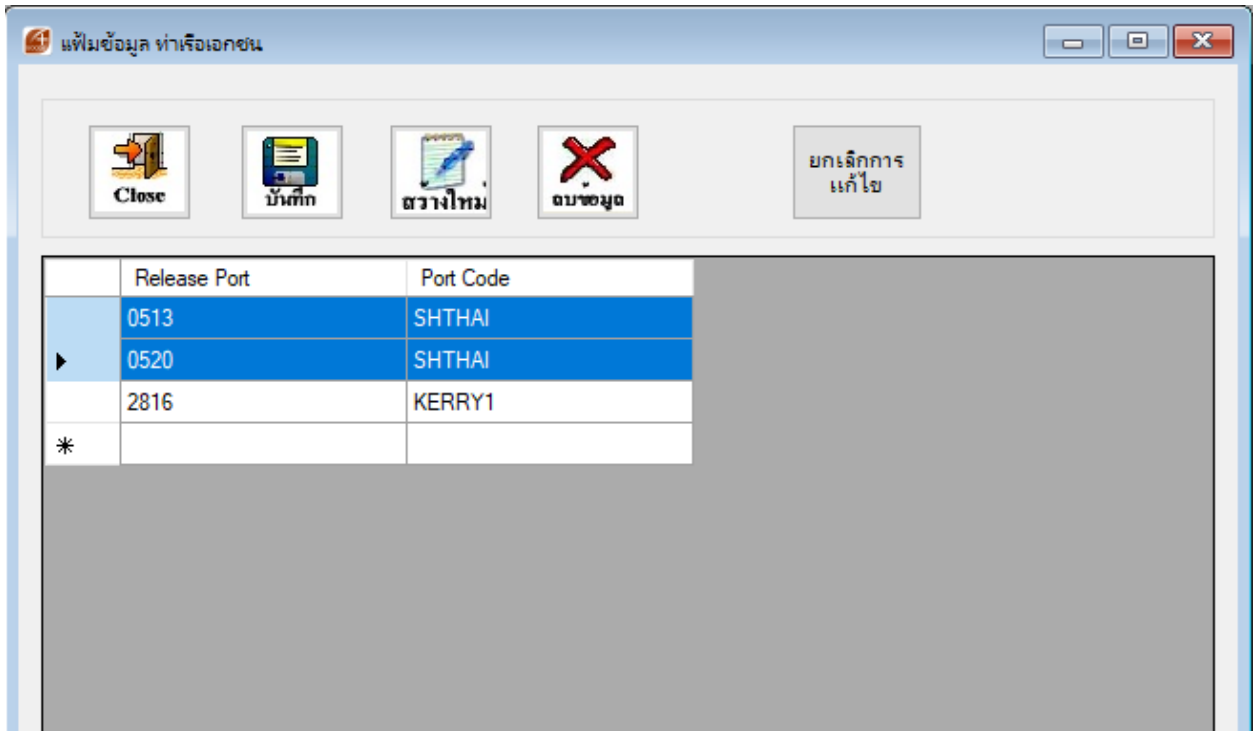
เข้าสู่ Menu file → เพิ่มข้อมูลท่าเรือเอกชน ดังภาพ



ขั้นตอนที่ 3

เมื่อเข้าสู่หน้าเพิ่มข้อมูลท่าเรือเอกชน ทำการบันทึกข้อมูลดังนี้

- ให้ทำการคลิกปุ่ม "ต้องการแก้ไข" 
- ผู้ใช้งานจะสังเกตเห็นได้ว่าปุ่ม บันทึก , สร้างใหม่ , ลบข้อมูล จะแสดงเป็นตัวสีเข้มขึ้นมาเพื่อให้ผู้ใช้งานทราบว่าสามารถบันทึกข้อมูลได้ โดยทั้งนี้ให้ทำการบันทึกตามภาพ



ให้ทำการบันทึกข้อมูลตามตารางข้างล่างนี้

Release Port	Port Code
0513	SHTHAI
0520	SHTHAI

ทั้งนี้การบันทึกข้อมูลเอกสาร Goods Transition ในเฉพาะกรณีที่สถานที่ตรวจปล่อย (Release Port) ที่ท่าเรือสหไทย และ สถานที่รับบรรทุก (Load Port) ที่ท่าเรือแหลมฉบัง

สถานที่ตรวจปล่อย (Release Port) = 0520
สถานที่รับบรรทุก (Load Port) = 2801

ขอให้ทำการบันทึกเพิ่มเติมข้อมูล ดังนี้
Mode of Movement = 1 (ทางเรือ)
Car license = BY BOAT
Car Province = จังหวัดที่ท่าเรือตั้งอยู่
Car Country = TH

The screenshot shows a software interface for managing shipping data. A modal window titled 'เพิ่มข้อมูลรถยนต์' (Add Vehicle Information) is open, allowing the user to specify details for a vehicle. The fields are as follows:

Field	Value
รถยนต์ (Vehicle Type)	BY BOAT
จังหวัดที่ท่าเรือตั้งอยู่ (Province)	TH
ประเทศที่ท่าเรือตั้งอยู่ (Country)	THAILAND

The background interface includes fields for 'Container Type' (FCL), 'Mode of Movement' (1), 'Cargo Type' (General), and 'Discharge Port' (USAAB). A table at the bottom shows a list of containers with columns for 'รถชนิด' (Vehicle Type), 'เลขที่ใบขน' (Manifest No.), and 'ค่าสัมภาระ' (Cargo Value).